

Informe del Programa PASER. Estación 6503, La Aljaima, Málaga. Año 2008.

José A. Cortés
Javier Fregenal
José María Blanco

Este es el décimo año de funcionamiento de esta estación PASER, puesta en funcionamiento por el Grupo de Anillamiento SEO-Málaga en 1999. Una descripción de la misma, puede encontrarse en <http://www.seomalaga.org/document/304.pdf>.

Este año han podido realizarse sin problemas todas las jornadas de campo, con una meteorología buena y ausencia de molestias (maquinaria, transeúntes, ...).

Al igual que en 2007, se ha utilizado una pequeña estación meteorológica, ubicada en el centro de la zona de redes, a la sombra y a 1m del suelo, para la toma de datos de temperatura y porcentaje de humedad.

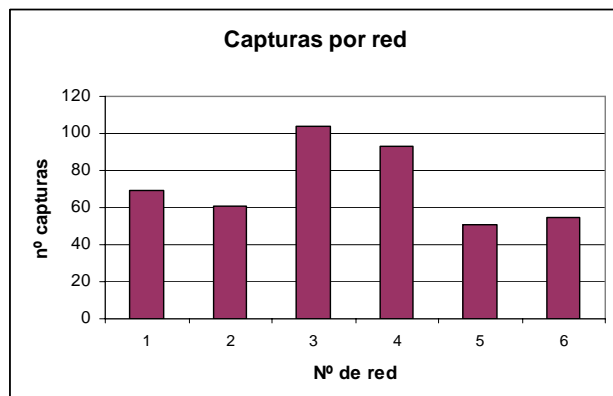
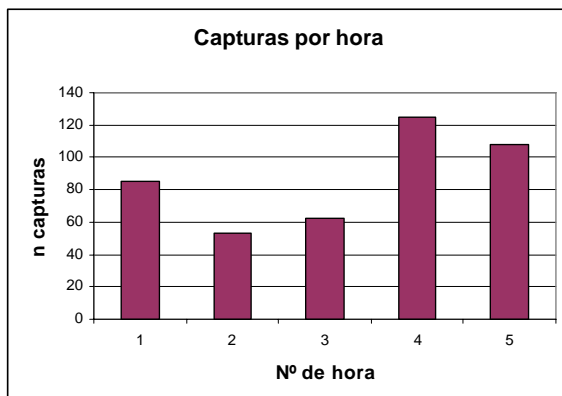
Nuestra estación se caracteriza por poseer unas temperaturas relativamente bajas y un porcentaje alto de humedad en las primeras salidas. En las últimas, el calor y la escasez de humedad, probablemente son factores que influyen en el número de capturas que normalmente se dan en esas jornadas, bastante reducido.

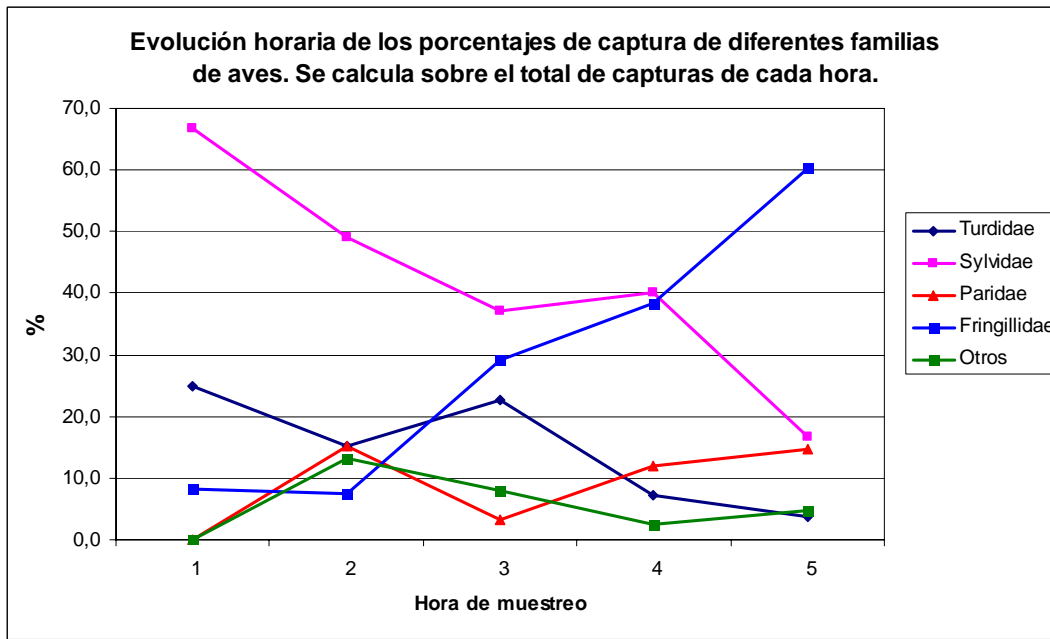
En el Apéndice 1, las gráficas muestran la evolución de la temperatura y de humedad en la zona de muestreo.

Comportamiento de las redes y horario de captura.

Todas las redes se encuentran inmersas en el tarajal en lo que inicialmente eran zonas menos densas y que posteriormente hubo que ir manteniendo artificialmente ante el avance de la vegetación. Las redes 3 y 4, situadas en la zona central de muestreo, son las que se revelan como más efectivas. Ambas son de 18 m. y se encuentran dispuestas en perpendicular al río, al igual que las nº 1 y 6, ambas de 12 metros y menos eficaces. Las nº 2 y 5, ambas de 18 m. se disponen paralelas al río.

En las cinco horas de muestreo, se puede observar que la primera y las dos últimas son las que registran mayor actividad de las aves (ver gráficas), aunque en la primera y últimas horas los grupos taxonómicos implicados son diferentes (ver gráfica correspondiente). Mientras que los sílvidos y los túrdidos despliegan mayor actividad en las primeras horas, los fringílidos son prácticamente los que provocan el mayor número de capturas en las últimas.



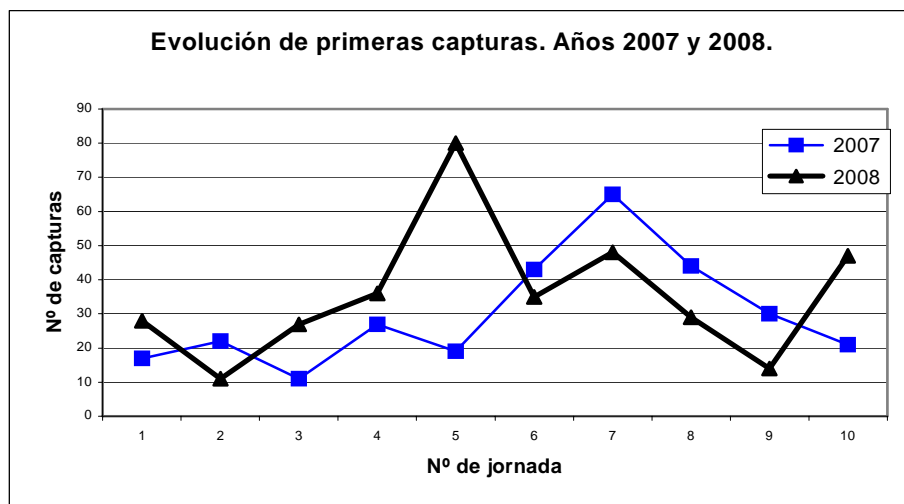


Evolución de las capturas a lo largo de la temporada

El comportamiento de las primeras capturas es típico en 2007 para esta estación (se representa para comparación), y presenta dos anomalías en 2008: el pico de la 5ª jornada de 2008 es un artefacto provocado por la irrupción de bandadas de verdicillo que entran a comer a la zona de redes. Estas bandadas tienen mucha movilidad y otros años han sido observadas en las proximidades de la estación, quedando un poco al azar la visita a la zona de una de estas agrupaciones. Aparentemente, la disposición de comida es similar en todo el tramo de ribera.

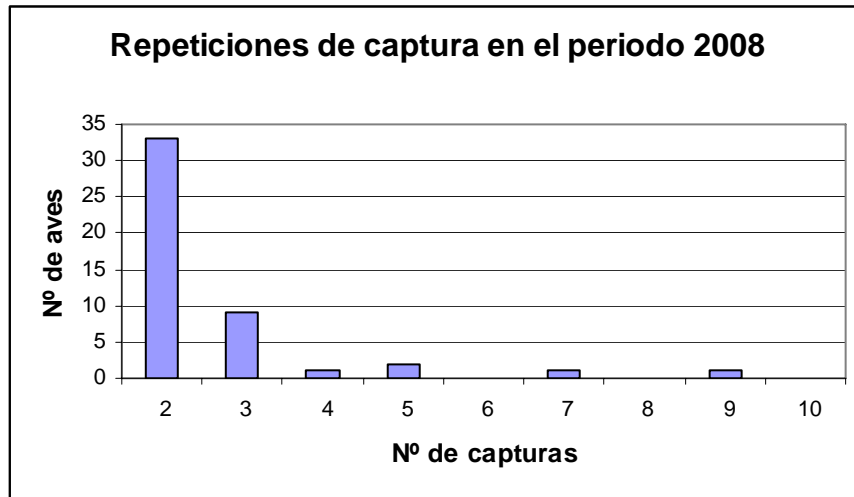
En la décima jornada de 2008, también el número de capturas fue inusual. Esta vez, se trataba de aves de diferentes especies, principalmente sílvidos, pero también verdicillos, que llegaron casi simultáneamente, por razones desconocidas, en la cuarta hora de trabajo.

Puede observarse en la gráfica que, en términos generales, el número de capturas aparece adelantado en una jornada (10 días en promedio) con respecto a 2007.



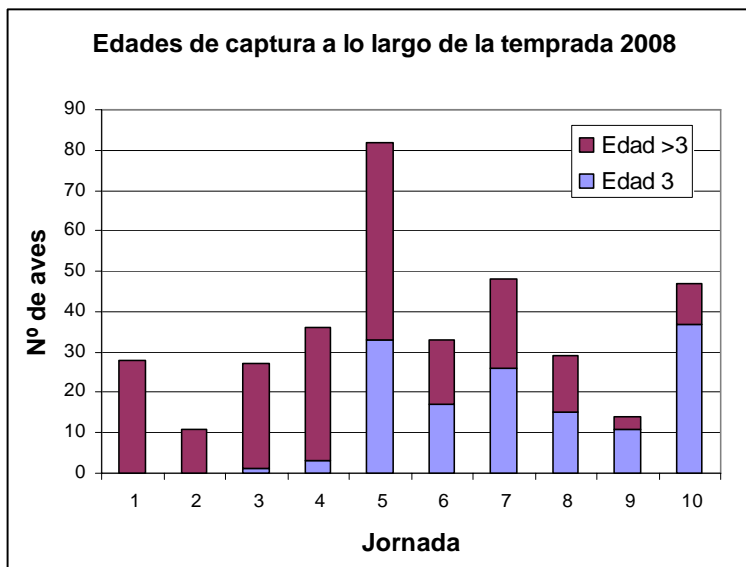
Recapturas

Existen aves con 4, 5, 7 y 9 capturas (incluyendo la de anillamiento) son todas ellas *Cettia cetti*. Con tres capturas, además de *Cettia* aparecen *Sylvia atricapilla*, *Parus major*, y *Certhia brachydactyla*. Con dos capturas, a las especies anteriores se unen *Luscinia megarhynchos*, *Fringilla coelebs*, *Sylvia melanocephala*, *Turdus merula* y *Serinus serinus*.



Edad de las aves capturadas

Hasta la tercera jornada, no se captura ningún ave juvenil. A partir de ahí, en términos de porcentaje, el número de jóvenes va en aumento. En las últimas jornadas, los adultos parecen ir abandonando la zona, que es ocupada por jóvenes que transitan a lo largo de la ribera del río.



Relación de especies capturadas durante 2008

Código	Nombre científico	Nombre común	Primeras capturas	Controles	Total
08760	<i>Dendrocopos major</i>	Pico picapinos	1	0	1
11040	# <i>Luscinia megarhynchos</i>	Ruiseñor común	28	7	35
11870	<i>Turdus merula</i>	Mirlo común	18	3	21
12200	<i>Cettia cetti</i>	Ruiseñor bastardo	44	35	79
12510	# <i>Acrocephalus scirpaceus</i>	Carricero común	4	0	4
12550	<i>Hippolais pallida</i>	Zarcero pálido	6	0	6
12670	<i>Sylvia melanocephala</i>	Curruca cabecinegra	18	2	20
12760	* <i>Sylvia borin</i>	Curruca mosquitera	2	0	2
12770	# <i>Sylvia atricapilla</i>	Curruca capirotada	48	13	61
13115	* <i>Phylloscopus ibericus</i>	Mosquitero ibérico	1	0	1
13120	* <i>Phylloscopus trochilus</i>	Mosquitero musical	1	0	1
14620	<i>Parus caeruleus</i>	Herrerrillo común	2	0	2
14640	<i>Parus major</i>	Carbonero común	30	9	39
14870	<i>Certhia brachydactyla</i>	Agateador común	7	2	9
15390	<i>Garrulus glandarius</i>	Arrendajo	2	0	2
16360	<i>Fringilla coelebs</i>	Pinzón vulgar	26	3	29
16400	<i>Serinus serinus</i>	Verdecillo	78	4	82
16490	<i>Carduelis chloris</i>	Verderón común	24	0	24
16530	<i>Carduelis carduelis</i>	Jilguero	7	0	7
20270	<i>Estrilda troglodytes</i>	Estrilda colinegra	8	0	8
		Total	355	78	433

*Aves exclusivamente en migración

Mezcla de poblaciones migrantes y locales. En *A. scirpaceus*, al menos 3 aves en migración.

Agradecimientos

Este año la afluencia de visitantes a la estación ha sido relativamente numerosa. Queremos agradecer a los que, bien colaborando activamente o bien con su visita, han estado presentes en esta edición de la estación PASER. Sus nombres son: Miguel Domínguez Santaella, Antonio Javier Plaza Bonilla, Diego Jesús Plaza Angulo, Galo Acebes, Todor Todorov, Úrsula García-Carpintero, Alfredo López, Ana Francisca González, Blas López Soler, Carlos Mediavilla, Elisabeth Montero González, Juan Ignacio Álvarez Gil, Juan Serratosa López, Laura Trujillo, Curro Morell Hernández, Luis Morell Hernández, Natividad Gómez Torres, Toñi Angulo Guerrero, Valerí Ramírez, Tcvetelina Ilieva Todorova, Violeta Al-Bouhamdi Todorova y Pablo Todorov González

Contacto:

Los interesados en otra información sobre los resultados del programa PASER en esta estación de anillamiento pueden contactar con José Antonio Cortés (Coordinador de la Estación PASER 6503, La Aljaima) en el siguiente correo electrónico: cyanosylvia@gmail.com.

Algunas aves capturadas en la estación PASER. De izquierda a derecha y de arriba abajo:
Phylloscopus trochilus, *Certhia brachydactyla*, *Hippolais pallida*, *Garrulus glandarius*, *Estrilda troglodytes*, *Parus caeruleus*, *Garrulus glandarius*, *Dendrocopos major*, *Dendrocopos major*, *Cettia cetti*,
Luscinia megarhynchos, *Carduelis chloris* y *Sylvia borin*.



Fotos: Todor Todorov y José A. Cortés

Galería de imágenes

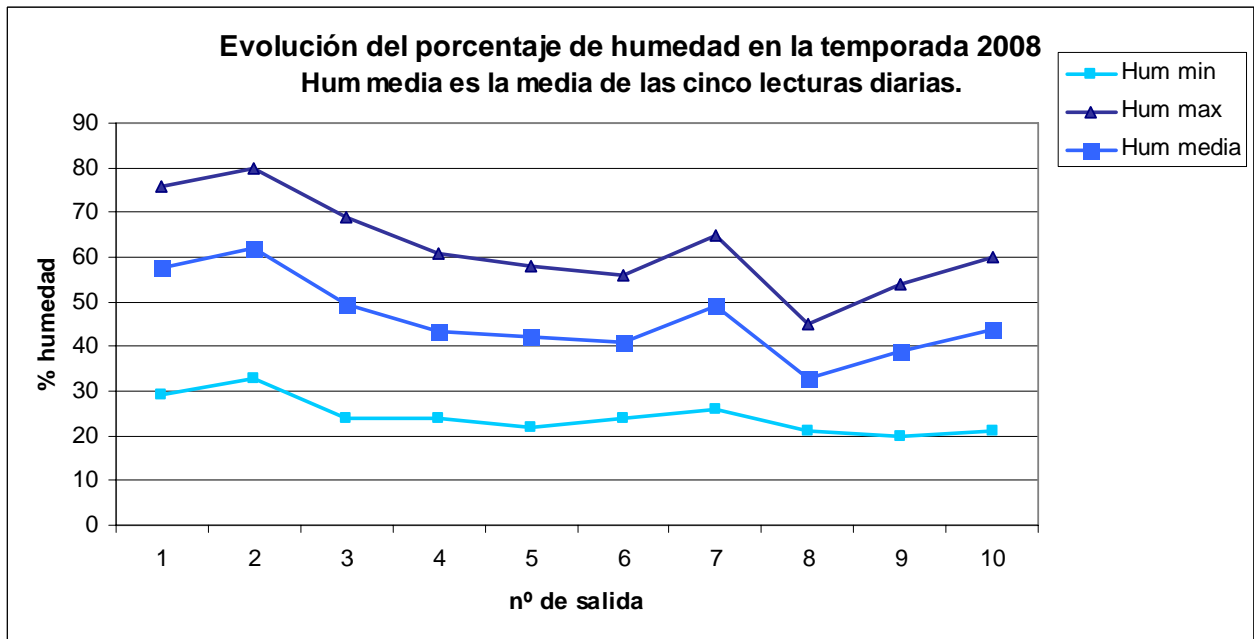
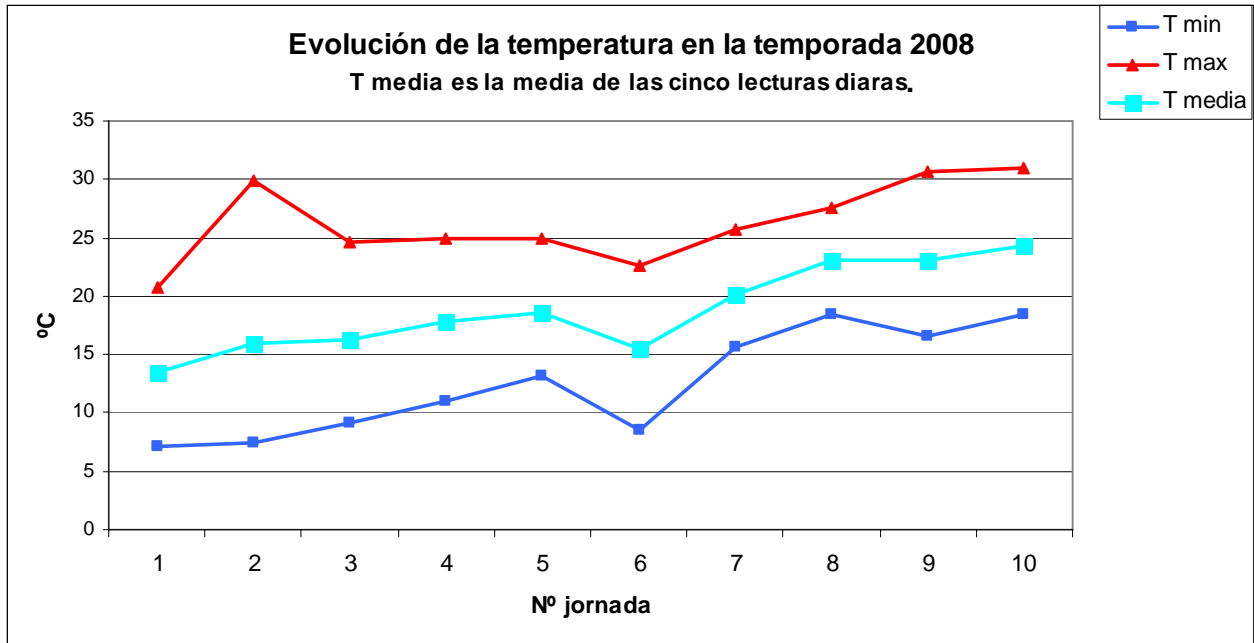




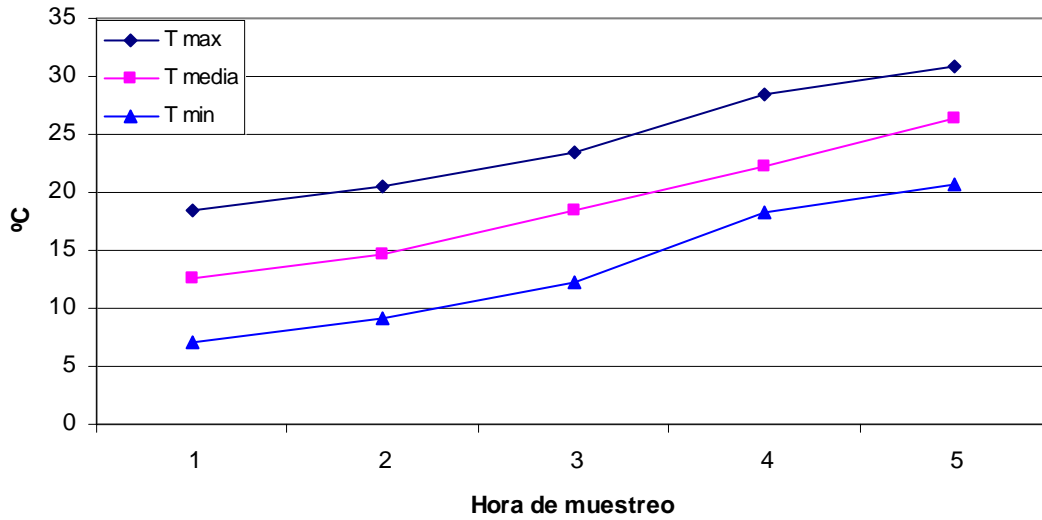
Fotos: Todor Todorov, Úrsula García-Carpintero y José A. Cortés

APÉNDICE

Información meteorológica



**Evolución de la temperatura a lo largo de la jornada.
Año 2008**



**Evolución del porcentaje de humedad a lo largo de la jornada. Año
2008.**

